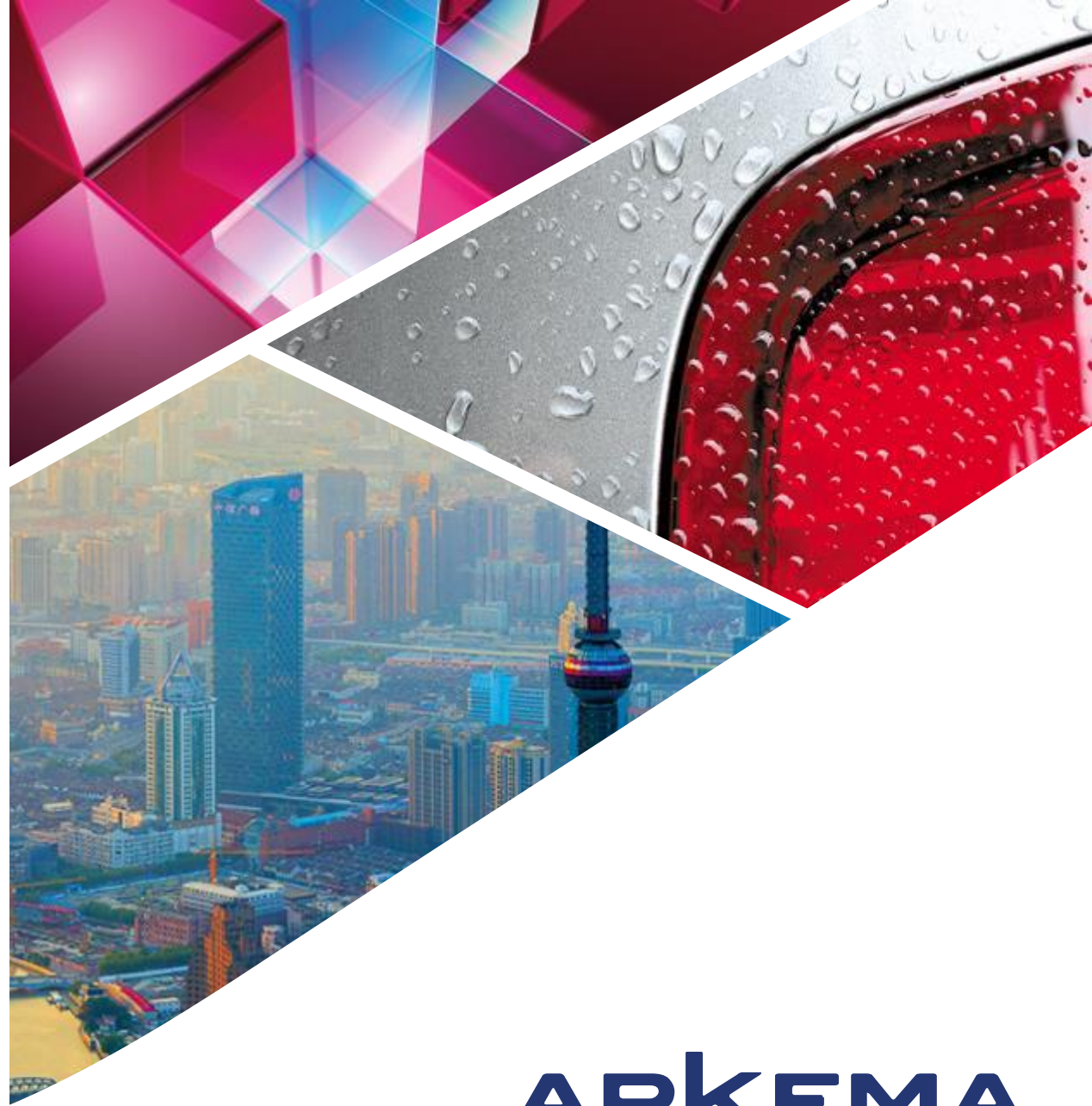


# ARKEMA MONT

15/10/2020 DÉCLENCHEMENT DU POI

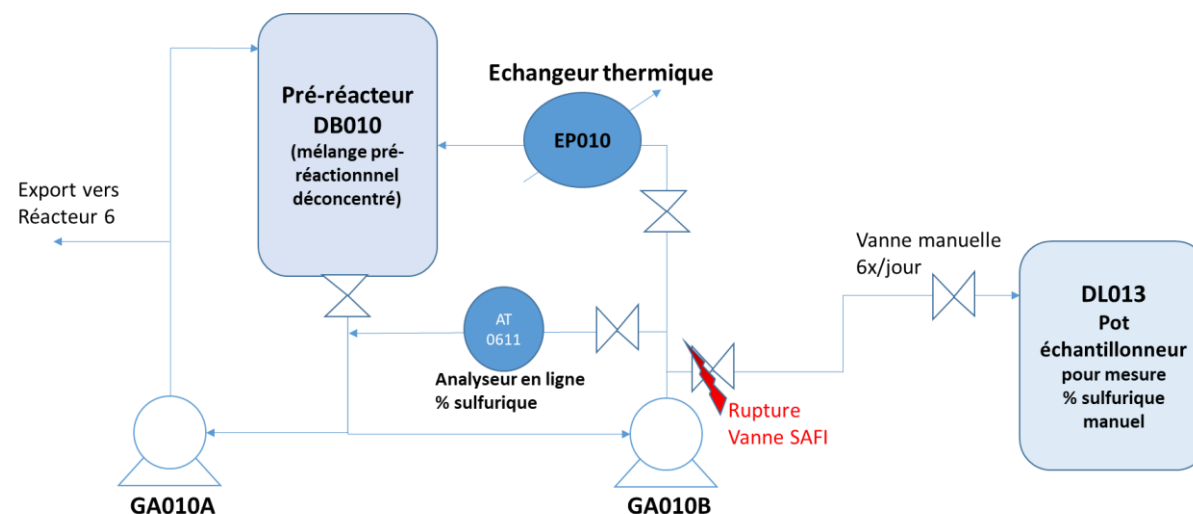


**ARKEMA**  
INNOVATIVE CHEMISTRY

## DESCRIPTION DE L'ÉVÈNEMENT

# POI 15/10/2020 UNITÉ LACTAME

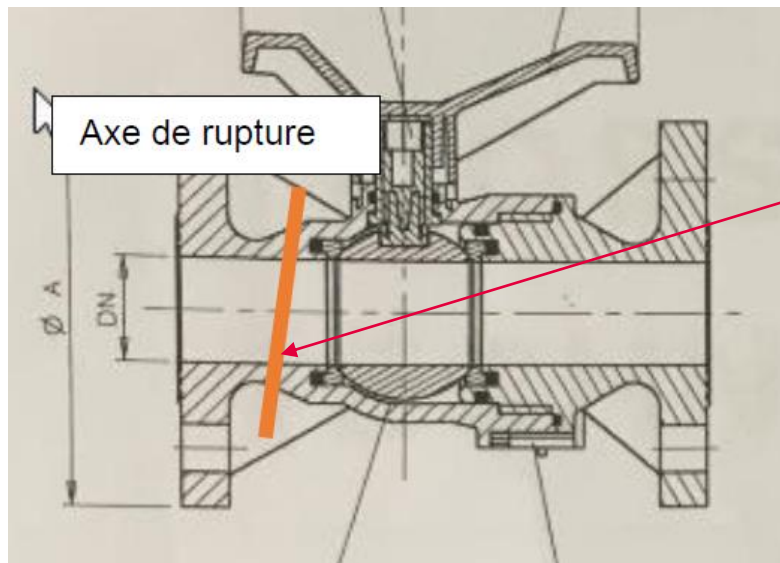
- A 8h15 lors de l'ouverture de la vanne de prise d'échantillon sur le pot échantillonneur DL013, l'opérateur entend un bruit dans son dos, il constate alors la formation d'un nuage gazeux à quelques mètres de lui. Il évacue immédiatement la zone et donne l'alerte. La sirène de zone est déclenchée et suivie par le déclenchement du POI
- A 8h22 ( armement du PCEX, télé-alerte, mobilisation des équipes de secours internes externes et confinement du reste du personnel sur site ).



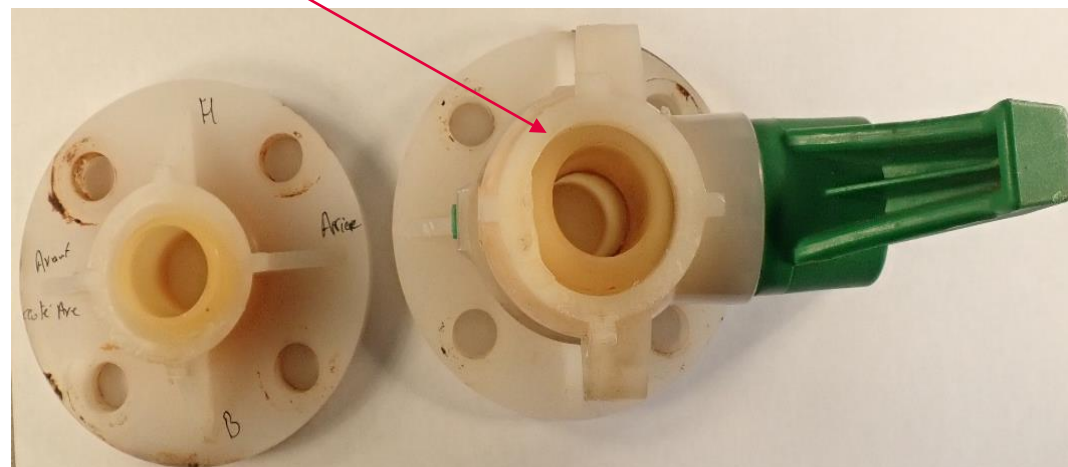
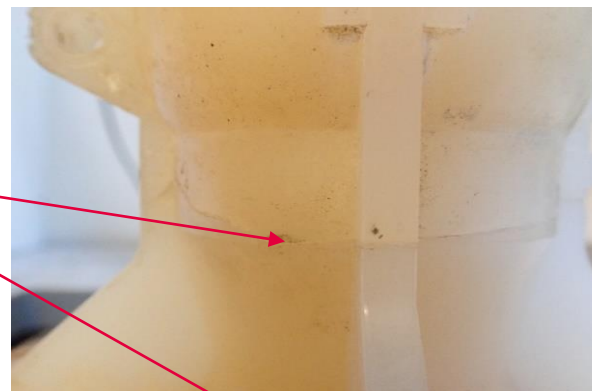
- Les équipes mettent l'atelier en sécurité. La fuite est stoppée et le liquide est recueilli dans la cuvette de rétention de l'atelier. L'incident est donc maîtrisé à 8 h50. Le produit épanché dans la cuvette de rétention est alors pompé et remis dans l'unité.
- Le POI est levé à 10h55 après assainissement de la zone avec le support des pompiers SOBEGI.
- L'incident n'a causé aucun dommage corporel, matériel ou impact environnemental sur l'eau et les sols.

# CONSTAT SUITE POI 15/10/2020

## ❖ Rupture franche d'une vanne DN25 en PVDF

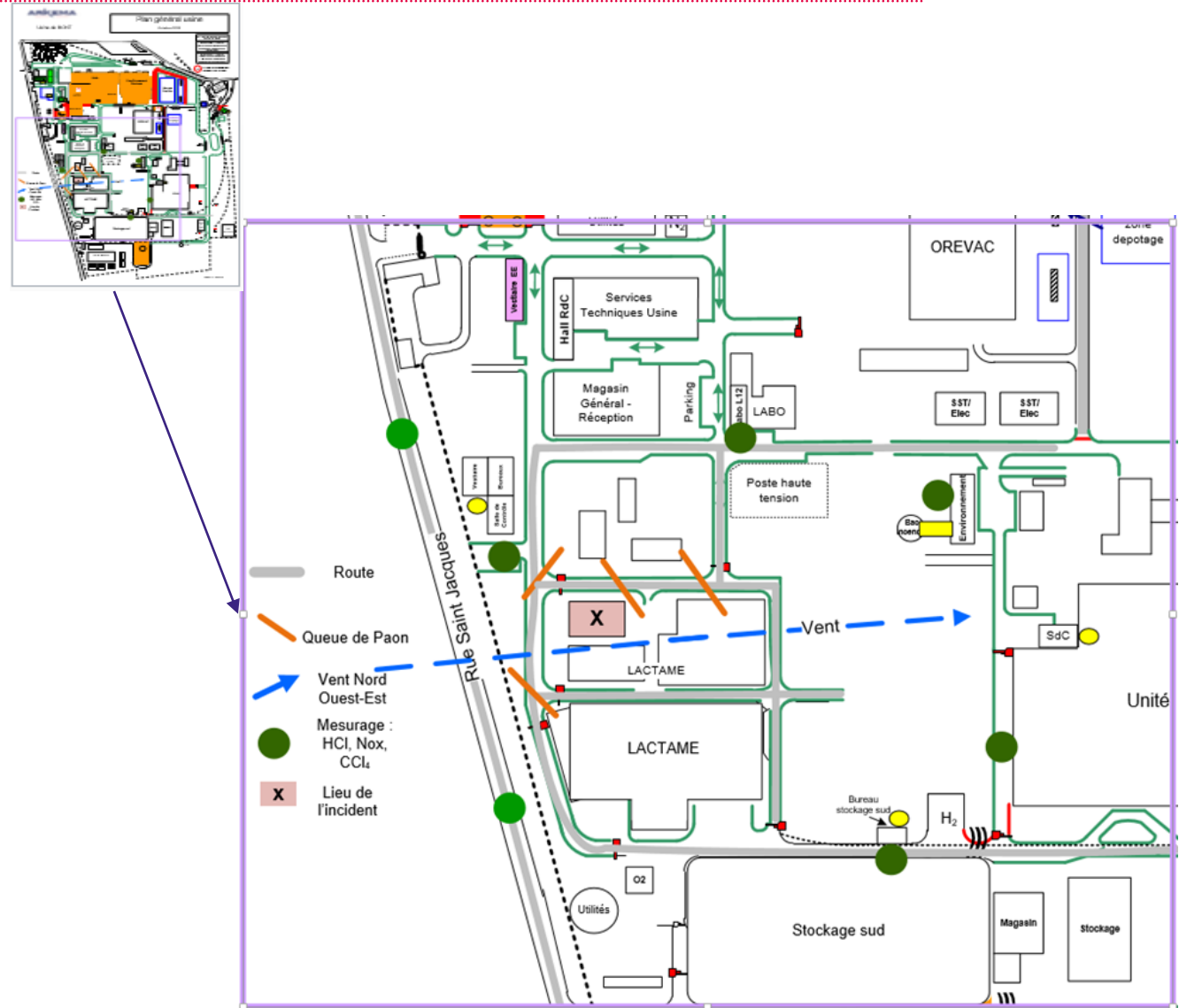


Plan de fracture



# POI 15/10/2020 GESTION DE L'ÉVÈNEMENT

- L'unité était en arrêt production depuis la veille pour intervention sur un autre atelier que celui de l'incident. Le produit issu de la fuite a été partiellement récupéré dans l'unité et a généré un nuage de gaz (4 litres d'HCl et 600 litres de CCl<sub>4</sub>)
- Les équipes d'intervention ont recherché la présence dans l'air d'HCl, de CCl<sub>4</sub> et de NO<sub>x</sub> (Mesures prises durant le POI et à la levée du POI).
- Aucune détection de toxiques n'a été constatée
- Mise en place préventive de 4 rideaux d'eau pour engager le rinçage de la cuvette de rétention.
- Le POI est levé après assainissement de la zone et l'assurance de la bonne qualité de l'air



## POI 15/10/2020 IMPACTS DE L'ÉVÈNEMENT

---

### **Sol :**

- Aucune pollution du sol.

### **Eau :**

- Aucune pollution en sortie de notre station de traitement grâce au recyclage au sein de l'unité.

### **Air :**

- Formation d'un nuage de gaz qui s'est dilué dans l'atmosphère avec aucune détection en dehors du site.

### **Déchets :**

- Aucun déchet n'a été généré lors de cet évènement.

## Vérifications et réparations avant redémarrage de l'unité :

- Contrôle par le service inspection reconnu (SIR) de l'intégrité mécanique de la tuyauterie, du piquage et des brides adjacentes à la vanne rompue
- Remise en place d'une nouvelle vanne de même type (casse jamais observée - REX)
- Vérification supportage
- Inspection vanne et faciès rupture de la vanne
- Réalisation d'un arbre des causes (immédiates et fondamentales)
- Modification de l'opération d'échantillonnage pour éviter les vibrations

**Redémarrage de l'unité le Mardi 20 Octobre à 12 h 00**



# POI 15/10/2020 PLAN D' ACTIONS ET REX

## Plan d'actions :

- Inspection de l'ensemble des vannes « plastiques » de l'unité photochimie par notre service inspection reconnu
- Expertise vanne et faciès fracturation au microscope électronique (Laboratoire ARKEMA Lyon et CETIM)
- Changement en préventif de la tuyauterie et investigations complémentaires sur la tuyauterie déposée
- Validation hypothèse de la cause vibration

## REX :

- Confirmation du bon choix technologique du type de vanne utilisé
- Très bonne gestion du sinistre par l'équipe d'astreinte en coordination avec les équipes de l'unité et les pompiers Sobégi
  - Prise en compte des observations faites lors des exercices POI/PPI précédents
  - Gestion en temps réel de la direction du vent (projection rose des vents au PCEx)
  - Prises d'atmosphères spatialement réparties (levée de doutes)
  - Bon échange sur la stratégie avec les pompiers